



# 飛翔

飛翔が新しくなりました!

File No004

発行人：下山良成  
発行所：公益財団法人東京陸上競技協会  
〒102-0072 東京都千代田区飯田橋3-3-7 秋穂セントラビル1階  
電話03-6261-5280 FAX03-6261-5283  
HP <http://www.toriku.or.jp>

## 東京陸協の動向

### ◆2023年06月01日（木） 第54回理事会開催◆

会場 TKP飯田橋ビジネスセンター

出席者（理事） 24名 （監事）2名 欠席者2名

【議 題】 議題は3題すべてにおいて可決されました。

- ・ 第54-1号議案 暫定議長の専任
- ・ 第54-2号議案 理事長の選定
- ・ 第54-3号議案 副理事長、業務執行理事（常務理事）の選定

### 【新理事会の報告】

理事長	下山 良成					
副理事長	山口 賢司					
常務理事	中島 剛	中村 孝生	中深 明日香	大島 唯司		
	深澤 まゆみ					
理事	赤峰 俊彦	梶田 茂	勝沢 善永	加藤 源八		
	倉持 昇一	高沼 正利	鈴木 美代子	高木 良郎		
	坪内 雅男	西川 孝夫	野末 雅文	呑口 健		
	平塚 和則	福島 信久	藤岡 紀昭	古澤 幸男		
	三橋 敏武	棟方 拓也	矢作 和昭			
監事	有澤 政雄	中山 到				

### 【新理事長ご挨拶】

一人一人が主人公 魅力ある東京を目指して



陸上競技に関わっていらっしゃる皆さま一人一人が輝く東京陸上競技協会を目指して、新たにスタートを切ります。陸上競技に関わる全ての皆さまが、競技を「する」「観る」「支える」を通じて、生き生きと輝ける、そんな環境作りに邁進していきたいと考えています。

陸上競技を愛する選手の皆さまをはじめ、指導者や保護者、家族の皆さま、

大会を支える審判員やボランティアの皆さま、東京の陸上競技を支援してくださっているスポンサーの皆さま、サポーターの皆さまが一体となって喜びや感動を分かち合える魅力ある東京都にしていきたいと考えています。

誰もが、「東京都の代表として活躍したい」「東京都の選手で良かった」「東京都の選手を指導できて嬉しい」「東京での審判活動に参加していきたい」と、感じていただける東京を目指します。

◆平塚前理事長 日本陸上競技連盟「功績賞」受賞◆

会 場：カンセキスタジアムとちぎ（栃木県総合運動公園陸上競技場）

日 時：2022年10月8日 [日本陸上競技連盟 栄章規定](#)

功労章とは・・・日本陸上競技界に功績のあった者、毎年3名以内に授与する。但し、秩父宮章を受章した者であること。



# ◆いちご一会栃木国体 東京チーム結果報告◆

日程：令和4年10月6日(木)～10日(月)

会場：カンセキスタジアムとちぎ（栃木県総合運動公園陸上競技場）

総合成績：天皇杯 5位

皇后杯 3位



NO	種別	氏名	所属	備考
1	本部	団長	平塚 和則	東京陸上競技協会 代表理事 理事長
2		副団長・総務	坪内 雅男	東京陸上競技協会 代表理事 副理事長
3		総務	渡部 優子	東京陸上競技協会 事務局
1	役員	総監督	下山 良成	御堂中教 東京陸上競技協会 理事 普及強化委員長 JAAF公認上級コーチ(JSPO公認コーチ4)
2		副監督	中村 孝生	立正大 東陸理事・中長距離コーチ 普及強化副委員長・駅伝担当
3		副監督	小林 隆雄	東京高教 投擲コーチ 都高体連強化副委員長 JAAF公認コーチ(JSPO公認コーチ3)
4		男子監督	呑口 健	深川第五中教 投擲コーチ 都中体連副部長(部長代理) JAAF公認コーチ(JSPO公認コーチ3)
5		女子監督	棟方 拓也	都松が谷高教 東京陸上競技協会 理事 国体強化部長 JAAF公認コーチ(JSPO公認コーチ3)
6		コーチ	倉持 昇一	八王子六中教 東京陸上競技協会 理事 都中体連陸上競技部長 JAAF公認コーチ(JSPO公認コーチ3)
7			大前 祐介	早稲田大 短距離コーチ JAAF公認コーチ(JSPO公認コーチ3)申請中
8			黒木 義郎	巣鴨高教 短距離コーチ 都高体連強化委員長 JAAF公認コーチ(JSPO公認コーチ3)
9			遠藤 尚孝	あきる野西中教 障害コーチ 都中体連副部長(強化担当) JAAF公認コーチ(JSPO公認コーチ3)
10			渡邊 大輔	八王子高教 跳躍コーチ 都高体連強化副委員長
11			下平 芳弘	白梅学園高教 中長距離コーチ JAAF公認コーチ(JSPO公認コーチ3)申請中
12			吉川 みなみ	都祥島高教 中長距離コーチ 都高体連強化委員 JAAF公認コーチ(JSPO公認コーチ1)
13			征矢 範子	筑波大附高教 跳躍コーチ 都高体連強化副委員長 JAAF公認コーチ(JSPO公認コーチ3)
14			比留間 修吾	明星学園中高教 跳躍コーチ JAAF公認コーチ(JSPO公認コーチ3)
15			千野 達也	保善高教 投擲コーチ 都高体連強化副委員長 庶務兼務
16		竹内 宗章	田園調布高教 投擲コーチ JAAF公認コーチ(JSPO公認コーチ3)	
17	トレーナー	鈴木 辰哉	リニアート 日本スポーツ協会公認アスレチックトレーナー	
18		高柳 亜実	リニアート 日本スポーツ協会公認アスレチックトレーナー	
19	庶務・総務	橋口 広忠	大妻多摩中高教 跳躍コーチ 普及強化委員・都高体連強化副委員長 JAAF公認コーチ(JSPO公認コーチ3)	

NO	種別	種目	選手	所属	自己記録	備考(全国ランキング・成績等)		
1	男子	成年	300m	中島 佑気ジョセフ	東洋大3	33"31	15位 世界陸上1600mR入賞	
2			800m	梅谷 健太	サンベルクス	1'46"89	5位	
3			110mH	横地 大雅	法政大4	13"56	8位 日本選手権8位	
4			400mH	豊田 兼	慶應大2	49"82	7位 関東インカレ5位	
5			三段跳	鈴木 憲伸	明治大4	15m90	8位 関東インカレ2位	
6		少年A	300m	清水 壮	東京高3	33"89	11位 インターハイ 1600mR 8位	
7			300mH	志村 武	日工大駒場高2	38"06	14位 インターハイ 400mH 7位	
8			走幅跳	片山 大地	八王子高3	7m39	11位 U20日本選手権 7位	
9			やり投	國安 大悟	都片倉高2	61m95	8位 インターハイ10位	
10			100m	山田 空駕	城西高1	10"73	9位 国体予選優勝	
11			3000m	林 春空	城西高1	8'27"03	5位 国体予選優勝	
12			円盤投	菅野 颯輝	東京高1	42m68	4位 国体予選優勝	
13			少年共通	走高跳	福士 凌	明星学園高2	2m09	5位 インターハイ4位
1	女子	成年	300m	小林 菜由	J. VIC	37"92	3位 世界陸上混合R出場	
2			400mH	伊藤 明子	セレスポ	58"09	7位 日本選手権5位	
3			走高跳	高橋 清	メイスンワーク	1m83	1位 日本選手権優勝	
4			棒高跳	小林 美月	明星学園高3	4m00	7位 インターハイ優勝	
5			砲丸投	小山田 美由子	日本大4	15m40	2位 日本選手権2位	
6		少年A	300m	上島 周子	都富士高3	39"75	15位 国体予選優勝	
7			800m	勝 くるみ	白梅学園高3	2'08"25	5位 U20日本選手権決勝進出	
8			3000m	小川 陽香	順天高3	9'12"22	8位 インターハイ12位	
9			300mH	下元 香凛	白梅学園高2	43"69	7位 国体予選優勝	
10			やり投	谷山 彩葉	都野津田高2	45m94	12位 インターハイ8位	
11			100m	藤井 南月子	關友学園女高1	11"99	5位 国体予選優勝	
12			少年B	100mYH	飯屋 愛優	東京高1	14"27	7位 国体予選優勝
13				円盤投	大竹 莉美子	東京高1	35m41	6位 国体予選優勝
14		少年共通	走高跳	森崎 優希	明星学園高2	1m76	1位 インターハイ優勝	
15			走幅跳	近藤いおん	城西高1	6m13	2位 U20世界陸上出場	
16			三段跳	佐久間 理緒	都城東高3	12m37	5位 インターハイ2位	
女子 4×100mR			(成)小林、伊藤 (A)上島、下元 (B)藤井、近藤					
男女混合 4×400mR			(成男)中島、豊田 (少男A)清水、志村 (成女)小林、伊藤 (少女A)上島、勝					

## 日本デフ陸上競技選手権大会



There is nothing in vain.

新たな歴史を今、刻む

第19回 日本デフ陸上競技選手権大会  
兼 第2回 日本デフU18陸上競技選手権大会

10月1日 <sup>sat</sup> 土 ・ 10月2日 <sup>sun</sup> 日 #デフ陸上2022

10:00 開会式 11:00 競技開始 10:00 競技開始

会場 駒沢オリンピック公園総合運動場 陸上競技場  
〒154-0013 東京都世田谷区駒沢公園1-1-1

ライブ配信決定

協賛 一般社団法人日本デフ陸上競技協会・公益財団法人東京陸上競技協会  
協賛 一般社団法人日本パラ陸上競技連盟・特定非営利活動法人日本の障がい者陸上競技連盟  
協賛 独立行政法人日本スポーツ振興センター・公益財団法人日本陸上競技連盟・スポーツ庁・東京都・公益財団法人日本バラスポーツ協会・日本パラリンピック委員会

協賛 山田勇記念財団 MIZUNO NISHI 山田勇記念財団 DOCTORAIR

### ◆光刺激スタートシステム◆



「On your mark（位置について）」で赤、「Set（ヨーイ）」で黄、「号砲（スタート）」で白にランプが点灯する。

『クラウチングスタート』の際には、選手が目線は真下からやや前方に移動してスタートを切る為、目線に合わせた場所にランプを設置する

# 令和5年度東京陸上競技協会 跳躍部会の開催報告

開催日時：2023年5月25日（木曜日） 午後6時30分から

場所：（公財）東京陸上競技協会 会議室

参加人数：跳躍部会登録者51名中24名

跳躍部会の総会を対面式で3年ぶりに東京陸協会議室で行われました。事務局のご理解、ご協力に感謝申し上げます。

今年は例年の収支報告書の後に実践の競技運営でのルール上の疑問点に対して、オリパラ審判経験者と審判部長から難問に対して解説を行いました。跳躍部員の質の向上が図られ、今後の跳躍審判の競技運営にさらに磨きがかかると考えております。

現場ではルールブックの文字だけでは理解しづらい場面があり、ケースごとの難問を日本陸連の競技運営委員に質問しながら正しいジャッジができるように跳躍部会の幹事が中心になり、東京陸協審判部が後援し、国際大会に対応できる質の高い審判員を育成しています。



参加者全体写真

令和5・6年度跳躍部会役員一覧	
名誉会長	: 内田 勇（敬称略）
顧問	: 北島 正市
会長	: 古澤 幸男
副会長	: 矢作 和昭
	: 浜野 綾子
幹事長	: 播磨 良和
幹事	: 東出 英樹
	: 坂上 さとこ
	: 吉浦 徹
	: 秋保 慎弥
会計	: 佐々木 まゆみ
	: 本橋 加苗
会計監査	: 武藤 精一
	: 石川 英次

## ●開催スケジュール

### 第一部<令和5年度跳躍部会総会>

- ・令和4年度事業報告について
- ・令和4年度収支報告について
- ・令和5年度事業計画案について
- ・令和5年度予算案について
- ・役員改選について

全ての議案について満場一致で可決となりました

### 第二部

### <競技運営上の疑義照会についての解説と意見交換会>

事前に部員から競技運営上の疑義についての意見が求められ、会長・幹事長からの解説と、意見交換が活発に行われました。



総会の風景



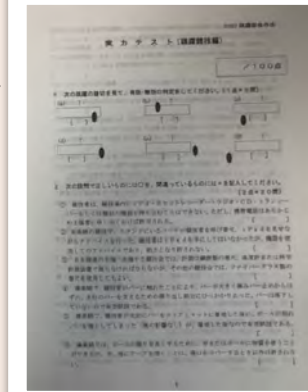
部会規約に基づきS級・A級昇格者の表彰もありました



研修・意見交換会の様子



2023年4月頃に部員に配布された「実力テスト」複雑なケースの問題が多く100点取る事は難しい!?



部会当日の資料と軽食



跳躍部会会長  
古澤 幸男

# 跳躍審判員の役割紹介

フィールド審判員のうち、跳躍競技に関わる審判員の役割の一部をご紹介します。  
今回は高さの跳躍から走高跳、長さの跳躍から走幅跳を取り上げます。

## ●高さの跳躍競技における役割紹介（走高跳）



**主審（判定員）**  
有効試技の際は白旗を無効試技の際は赤旗をあげます



**バーかけ**  
バーが落ちた場合など正しい位置にかけ直します



**高さの調整（中央）**  
高度計を用いて左右の高さが同じであることを確認したのち、バーの中央部を測定します



**記録表示**  
表示板を用いて、ラウンド数、競技者のアスリートビブスの番号、高さを表示します



### 呼び出し担当員

「〇番、次〇番準備」と呼び出しを行います

### 試技時間担当員

試技時間に合わせてタイマーを設定し、残り15秒になったら黄旗をあげます

### 記録担当員

記録用紙に記録し、記録表示板の確認を行います  
パスの申告も随時対応し記録します

※記録担当員は記録を付けるだけでなく、審判員の少ないときは呼び出しや試技時間担当も兼務します

## ●長さの跳躍競技における役割紹介（走幅跳）



### 呼び出し担当員

「〇番、次〇番準備」と呼び出しを行います



### 試技時間担当員（左）

試技時間に合わせてタイマーを設定し、残り15秒になったら黄旗をあげます

### 主審（判定員）（右）

助走から踏み切り、着地そして着地場所からの離脱を確認して、その跳躍が有効か無効か判定します  
有効試技の際は白旗を無効試技の際は赤旗をあげます



### 粘土板

踏切線の垂直面より前に出た場合は無効試技になります。ビデオカメラ等の設置が出来ない場合は、粘土板を使用することが認められています。これは粘土板の角度を90度に準備している様子です。



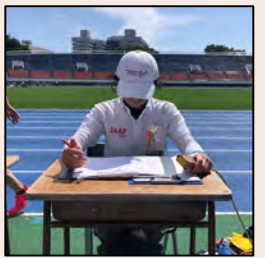
### 砂場の整地

競技規則に定めのある通り着地場所は柔らかい湿った砂で満たされ、上部表面は踏切板と同じ高さしなければなりません。そのためにスコップで掘り起こし砂を柔らかくし、時には水を撒いて準備します。



### 着地判定員、計測員

着地判定員は踏切線に最も近い痕跡にピン（左）を垂直に立てます  
計測員は巻尺を用い踏切線またはその延長線上の地点までを計測します



### 記録担当員

計測値を復唱して記録を記入します。  
長さの跳躍競技では風力の記録も必要です

跳躍競技も多くの役割から成り立っていますのでチームワークが何よりも大切です。その為にも部会は重要な役割を果たしています。  
※用器具係・風力審判員の方々のお力も必須です。  
いつもありがとうございます！！

